

2024年元旦假期 全国预计发送旅客超1.2亿人次

新华社北京1月1日电 记者1日从交通运输部获悉,2023年12月30日至2024年1月1日(2024年元旦假期期间),全国铁路、公路、水路、民航预计发送旅客总量12812.64万人次,

比2023年同期增长78.4%。

具体来看,铁路预计发送旅客4420.2万人次,比2023年同期增长177.5%;公路预计发送旅客7699.8万人次,比2023年同期增长46.1%;水路预

计发送旅客173.64万人次,比2023年同期增长72.9%;民航预计发送旅客519万人次,比2023年同期增长140.3%。

交通运输部有关负责人表示,1月1日是元旦假期最后一天,全国普遍迎

来返程高峰。面对车流人流高峰,各地交通运输部门将采取积极措施,全力做好路网调度、运输组织、安全应急、疏堵保畅等工作,切实保障旅客安全、有序、温馨出行。 记者 叶昊鸣



火爆“小长假”

昨日是元旦小长假最后一天,芜湖火车站迎来返程客流高峰,截止到2024年1月1日18点,元旦小长假芜湖火车站共发送旅客171836人次,相比去年有大幅度提升。

记者 许诚 摄

长三角铁路 昨日迎来返程客流高峰

本报讯 记者从中国铁路上海局集团有限公司获悉,1月1日是元旦小长假最后一天,全国铁路迎来返程客流高峰,长三角铁路预计发送旅客332万人次,加开旅客列车96列,重联列车238列。

在2023年12月31日,长三角铁路发送旅客260.8万人,较2019年同期相比增长35.6%。

为满足旅客出行需要,1月1日,长三角铁路加大对重点地区和热门方向运力投放,计划增开长三角至长沙、南昌等热门方向,以及管内沪宁、

沪杭、宁杭等线路旅客列车96列,组织去往北京、郑州、武汉、深圳等方向238列动车组列车重联运行,全力满足旅客出行需要。

铁路部门提醒广大旅客,增开列车开行情况以车站公告和中国铁路客户服务中心12306网站公告为准,请按车票票面标注的车次、日期、区间、座号有序乘车,共同维护良好的旅行环境;许多城市有两个或两个以上火车站,务必要认清票面标注的站名,不要跑错车站。

记者 王叶华 通讯员 崔伟

元旦假期 江城多场景消费再掀热潮

本报讯 从芜湖古城的摩肩接踵,到苏宁广场的排队长龙;从方特梦幻王国的绚丽烟花,再到八佰伴的售罄柜台……这个元旦假期,市民回归线下,重新发现身边的美好。线下商超与文旅,也走出了一条与电商差异化竞争的道路,重新赢得市民青睐。

2023年12月31日,八佰伴商场

B1层,众多商户开展了五折活动,不少餐饮商户座无虚席,服务员们一边招呼顾客,一边急着下单,忙得不亦乐乎。在负一楼的奶茶店,下单后几乎都要等上半个小时,而一些面包店,橱窗里的面包已经所剩无几,“先下手为强”的顾客们,用托盘捧着面包,在收银台排起了长龙。

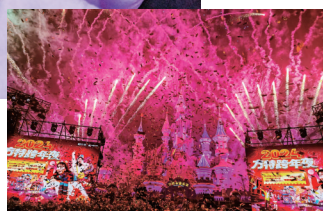
在苏宁广场的苏宁易购,商家有针对性地开展了“好物好价”活动。活动期间,新趋势家电产品受到江城消费者关注。据芜湖苏宁易购工作人员介绍,现在许多90后、00后,不再将阳台作为晒衣服的场所,因此,此次跨年促销,干衣机的增长达275%。越来越多的消费者选择绿色健康家电,健康新风

空调同比增长200%,大屏更护眼彩电销售占比达到了60%以上。在商家有针对性的促销活动下,假日期间商场的人气也异常火爆。据了解,2023年12月31日当天,苏宁广场客流突破12.5万,创历史新高。多家商户在元旦期间,突破开业以来单日销售纪录。

记者 汤荣汛



喜迎新年



2023年12月31日晚上,江城芜湖到处是欢乐的海洋,芜湖方特、鸠兹古镇、芜湖古城等各大景区组织了各种迎新年活动,吸引了许多本地市民和外地游客。图为3万余名游客涌入芜湖方特梦幻王国,共同迎接2024年元旦。

记者 吴安亚 摄

