

神山： 干将莫邪铸剑处



神山由五座山峰组成，分别是南面的大、小火炉山，北面的马鞍山以及东面的两座主峰赤铸山和神山。其中，赤铸山是五座山峰中海拔最高的一座，由于山顶有一钢制三角架，估计是当时用于地质测量时建的，因此也得名“三角架”。

干将莫邪最早在芜湖神山铸剑。《图经》云：“干将淬剑于此，上有磨剑池。”《吴越春秋》《搜神记》《晋书》和《列士传》等均有记载。

1926年10月，鲁迅有《铸剑》一文，收入历史小说集《故事新编》。芜湖的各种地方文献，包括历朝修撰的《芜湖县志》，对干将莫邪在芜湖铸剑一事也均有详细记载。干将莫邪铸剑之所以选择芜湖，不仅因为芜湖资源禀赋好，冶炼的原料(铁矿石)和辅助材料(石灰石)都非常丰富，而且冶炼所需的主要燃料木炭可以通过青弋江、水阳江就近从皖南山区源源不断地运来，再加上邻近的铜铁矿丰富，为铸剑提供了得天独厚的条件。

芜湖的民间故事说，莫邪是神山顶上住着的一位村姑，干将是南方来的年轻铁匠，铸铁着了迷，有时一连十天十夜不眠。天长日久，莫邪爱上了勤劳而执着的干将，并嫁给了他。一次在炼铁的炉中，偶然掉进了莫邪的秀发，正好有三只野鸡也落进炉中，爪子粘到红铁上，转眼间化为灰烬，由此铸出的剑坚韧而锋利。几年后，楚王闻讯命干将为其铸雌雄宝剑，可连铸了九九八十一天都没有成功。一天晚饭后，夫妻二人坐在炉边休息，莫邪想起从前铸剑时偶而落人的头发和野鸡，于是决定用头发和鸡爪试一试。莫邪剪下头发，干将找来几副野鸡爪投入炉中，忽然炉内喷出一股白气，干将立即将剑取出锤打，又放入池内淬火，只听“嘶嘶”的声

音不断。抽出剑来，只见双剑一色湛蓝，这是铸剑成功的标志。干将兴奋地跑到山上，对准一块巨石猛砸下去，只见火星四射，泥石飞溅，巨石发出了惊雷似的轰鸣，被砸成了两片。

康熙《太平府志》也有类似记载。干将铸剑的地点，全国范围内流传有两处，除芜湖外，还有浙江莫干山。从文献记载来看，芜湖为早。春秋战国时期是全国冶铁技术发展的重要时期，干将是春秋时期铸剑高手，用头发和鸡爪投入炉中，炼成渗碳钢剑。这不仅在中国历史上最早，而且比世界上任何一个国家都早。

读书在赤铸，风雪弥青萝。汲绠愁冰断，村醪怯路蹉。玉峰凝万象，绦雾绕群螺。古剑摩空宇，寒光启太阿。

这是宋朝黄庭坚所作《赭山》一诗，诗中所述的“古剑”“太阿”，即指干将莫邪在赤铸山铸剑的故事。

干将昔此铸芙蓉，风雨千秋石上松。借问阖门腾虎气，何如江上镇蛟龙。《牡丹亭》的作者汤显祖也曾寓居芜湖古城，所以，他写干将铸剑之事，原属正常。

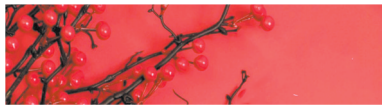
1978年，北京大学侯仁之教授到神山遗址进行实地考察，第二年在全国政协会上呼吁保护这一中国和世界最早的炼钢遗址。1985年，神山公园恢复了“铁门檻”“淬剑池”和“试剑石”等人文景观。2011年8月17日，雕塑公园开工建设，于11月27日揭幕。作为国内城市中唯一将雕塑文化与自然景观结合的主题公园，芜湖雕塑公园巧妙地将“立体美术”融入山水风光中，打造出与众不同的城市公共艺术文化空间。

本文选自《芜湖史话》



芜湖故事

名胜



冷水洞瀑： 泾渭分明古弋水

芜湖市城东清水古镇的青弋江边，有三川汇流处——青弋江(古称冷水)向西流，中江古道(水阳江)向西流，长江潮水回溯。三江汇流于冷水清水古镇街河处，形成奇特的泾渭分明的自然水文景观，清浑分明两种水色，相互交注推移，时清时浑，在此一段形成拉锯的形式。

清水古镇历史悠久，人文荟萃，物产丰富，文化昌盛。清水的万春圩至今已有一千多年历史，万春圩初筑于后唐清泰三年(936)，宋嘉祐六年(1061)宁国县令沈披招

八县民工重修万春圩，圩田修复后，宋仁宗赐名万春圩。沈括参与筹划并撰写的《万春圩图记》，是珍贵的历史资料。

清水街道的前身清水镇自古以来是一条重要的通道，为兵家必争之地。后汉末年，清水河军滩口为周瑜营盘，曾有张家营、茆家营两个营寨，军滩口外滩是放马场。

“洞瀑”，语出郭璞《江赋》，水势回旋之状也。

本文选自《芜湖史话》



楚王城： 《左传》里的鸠兹故址

芜湖市最早的故址，名鸠兹，在今市东南约四十里的水阳江南岸。《左传襄公三年》载：“鲁襄公三年(公元前570)楚子重伐吴，克鸠兹。至于衡山。”此处记叙的衡山，是当涂县东北面的横山。而鸠兹城址，则位于水阳江南岸一带侵蚀残丘向北延伸的尽头。由此往西，地势低平，多为湖塘沼泽地区。因湖沼草丛，鸠鸟云集，而得名鸠兹，又称“勾兹”“皋兹”“祝兹”等。《左传》杜注中，鸠兹，吴邑，在丹阳(指古丹阳郡，因今安徽当涂县丹阳县而得名。古丹阳郡所辖今当涂县、宣城市、芜湖市、高淳县等广大范围。)芜湖县东，今皋夷也。

在鸠兹附近有一长形湖泊，因“蓄水不深，而生芜藻”，故得名芜湖。此段水阳江当时称为中江，西连长江，东通太湖，为一条重要的东西交通水道。鸠兹是控制中江的一个渡口，位置相当重要。公元前109年，即汉武帝元封二年，鸠兹设县，名芜湖，此为早期的芜湖城。

楚王城坐落在芜湖县花桥镇黄池村，是战国至西汉的一座古城，西汉芜湖县城，亦即古鸠兹所在地。古城依山构筑，城廓依然留存，面积近12万平方米，地势东高西低，四处城门旧址赫然在目。楚王城依山构筑，现存遗址东西长380米，南北宽310米，面积约117800平方米，城墙高8.5米，墙基厚18米，墙宽3-5米，东南西北留有4个缺口。该城曾出土过石斧、陶鼎足、陶簋、印纹硬陶片、蚁鼻钱、陶水管、陶豆、绳纹、筒瓦残片、五铢钱、陶、瓷器等文物，附近曾出土青铜剑。2012年12月列为安徽省级文物保护单位。

芜湖今有鸠兹广场、鸠顶祥瑞等地标，均是纪念性的建筑。对鸠兹文化的探索与发现一直是芜湖地域文化研究的热门话题。

本文选自《芜湖史话》

奎湖： 皖南大地璀璨明珠

奎湖位于南陵县境北部，下林都圩西北部，是皖南大地璀璨明珠，面积有7000多亩，丰水期号称万亩。林都圩始建于明万历年(1573)，成于林鸣盛任南陵县令时期。自那以后，奎湖即成为封闭性的“湖”。该地区地面高程6-8米，漳河沿西，上湖河蜿蜒北沿。境内湖汊密布，水面占总面积的近20%。

历史上，行政区划名称多以名山大川命名，原奎湖乡亦不例外。清属新美乡，宣统二年(1910)属下北乡。民国二十八年(1939)置奎湖乡，属黄山区。新中国成立初期，乡名沿旧，建奎镇、浮流、文阁、公商、东村、建河行政村，属黄山区。1950年2月废乡，改建奎湖、文阁、浮流、工山、东胜、建福行政村，属第九区。1952年7月，建奎湖、东山、建福、桃木4乡(小乡)。1956年1月4日，4乡合并为奎湖乡(大乡)，均属黄山区。1957年2月属许镇区。1958年9月，撤销区、乡建制，全县设10个人民公社，现许镇镇境内设许镇人民公社和奎湖人民公社。许镇人民公社含原太丰乡、东塘乡和仙坊乡(上林都圩)；奎湖人民公社含原黄墓乡、黄塘乡及奎湖乡(下林都圩)。1961年9月，社境缩小，仍名奎湖公社，属黄山区。1984年3月改公社为乡，仍以奎湖命名。

1992年3月撤区并乡，原奎湖乡、黄塘乡合并，仍命名奎湖乡。1996年，奎湖乡更名为奎湖镇。直至2003年10月，因区划调整，奎湖镇、黄墓镇、东塘乡、太丰乡4个乡镇合并为现今的许镇镇，“奎湖”作为乡镇

级行政区划名称随之消失，但仍保存有奎湖街道、奎湖村这两个村(居)级名称。

奎湖地区为“江南四大米市”之首的“芜湖米市”的粮仓，水稻种植历史悠久，农作物以双季稻为主，麦、豆、油菜籽等次之；渔业闻名省内外，盛产鱼、虾、蟹等，境内原有国有奎湖渔场；菱、藕、茭白、芡实等水生生物丰富；土特产有奎湖藕、奎湖泥煤储量最大。北沿三埠管(又称“三不管”)自古为水陆交通要隘，清同治年间设厘局，至民国二十年(1931)废。

奎湖沿岸古文化遗址及不可移动文物丰富。

浮佛寺遗址位于池湖村，商周时期遗存，分布面积1万平方米，文化层厚3-5米，高出地面4-5米，保存完好。采集有夹砂陶鼎足、鼎足、印纹陶片等。

建福春秋遗址位于建福村陶村，新石器时期遗存。由东西两个土墩组成，采集标本有印纹软陶、夹砂陶、泥质黑陶残片及石斧、石镑等。

另外，还有戴村城墩周古城址、北宋大文学家石曼卿墓(或胜村阮家墩)、秦村楼宋墓、明末文学家盛公墓等。

作为近代文物的俞昌烈烈士故居(池湖谢家坝命村)保存完好。其为3间平房，面积60平方米，木构屋架，砖砌斗子墙，现为俞昌烈烈士同姓本家居住。

历史车轮滚滚向前。当今，奎湖已作为省级湿地公园在开发建设。地杰人灵的奎湖必将将以全新的面貌展现给世人。

高飞(根据《南陵县志》《许镇史话》整理)